

noturīgai un multifunkcionālai

nozārē, tomēr pētnieki secinājuši – iestājusies stagnācija. Ieva Leimane saka – līdz 2015. gadam piena ražošanas tendence bija augoša un bija cerība, ka pēc kvotu atcelšanas tā turpināsies. Tomēr tā nenotika. Kamēr ES vidēji piena ražošana pieaugusi par 5,3 %, visstraujāk Īrijā, kur kāpums bijis pat 30 %, Latvijā bijusi tikai 1 % izaugsme. Sliktāka situācija gan ir Lietuvā, kur bijis 14 % kritums. Iemesli stagnācijai ir vairāki.

Nelabvēlīgas strukturālas izmaiņas. Latvijā jau gadiem samazinās piensaimniecību un arī slaucamo govju skaits. Piena ražošanas apjomi nosacīti stabilā līmenī tiek noturēti tikai ar izslaukumu pieaugumu. Saimniecību skaits kopš 2015. gada samazinājies par 42 %. Lielākais samazinājums bijis saimniecību grupā, kur tiek turētas no 1 līdz 9 govīm (skat. 3. att.).

Piena cena. Piena ražotājiem jau gadiem neizdodas iegūt pienācīgus ienākumus no piena pārdošanas. Piena cena stabili turas vidēji 5 centus zem ES vidējās, bet krīzēs cenas starpība pieaug vēl vairāk.

Nepietiekami izmantoti zālāji. Piena nozares īpašā vērtība ir spēja produktīvi izmantot zālajos akumulēto fotosintēzes enerģiju, bet nozares sarūkošo tendenču dēļ Latvijā samazinās zālāju produktīva izmantošana. Aptuveni 70 % no barības saunas piena lopkopībā nodrošina rupjā barība: zālāju zāle un/vai kukurūza. Platībās, kur ilggadīgo un sēto zālāju blīvums pārsniedz 67 % no kopējām lauksaimniecības zemēm, izvietotas novietnes ar salīdzinoši mazāku slaucamo govju skaitu. Savukārt novietnes ar lielāku slaucamo govju skaitu bieži atrodas teritorijās, kur LIZ platībās augstāks īpatsvars ir kukurūzai, kas tiek audzēta lopbarības vajadzībām (vairāk nekā 5 % no kopējās LIZ). Ie-

vērojot, ka pēdējo piecu gadu periodā būtiski samazinājies tieši mazo ganāmpulku skaits, kā arī slaucamo govju skaits kopumā Latvijas piensaimniecībā sarūk, samazinās zālāju (pļavu un ganību, aramzemē sēto zālāju) produktīva izmantošana Latvijā.

Joprojām pieejamā zāles lopbarības bāze nodrošina iespēju iesaistīt produkcijas ražošanā vēl vismaz 100 tūkst. liellopu vienību. Lai gan zālējādājiem, tostarp slaucamajām govīm, piemērotas lopbarības platības Latvijā sarūk, joprojām to resurss var nodrošināt kvalitatīvu rupjās barības bāzi būtiski lielākam liellopu skaitam, nekā tas ir pašlaik.

Nepietiekams tirgus spēks. Pētnieki uzsver, ka būtiskas cenu atšķirības ir dažādās saimniecību grupās, Latvijas lauku saimniecību uzskaites datu tīkla (SUDAT) dati apliecina – jo mazāka saimniecība un piena apjoms, jo zemāka piena iepirkuma cena. Pavisam sliktā situācija ir ar bioloģiskā piena cenām – to ražojošās saimniecības nesāņem atbilstošu prēmiju par biopiena ražošanu, jo cena, ko saņem, ir pārsvarā tāda pati kā konvencionālā piena ražotājiem, tātad tālu atpaliek no ES vidējās biopiena cenas. Fakts ir tāds, ka bioloģisko pienu pārsvarā, tā teikt, lej vienā katlā ar konvencionālo.

Sadrumstalota kooperācija. Ar tirgus spēku cieši saistīta kooperācija. Latvijā 2020. gadā svaigpienu iepirka kopumā 32 piena kooperatīvi, vidējam iepirkuma apjomam uz kooperatīvu veidojot 8,8 tūkst. tonnas (ap 24 t dienā) gadā, un tas ir krietni par maz, lai spētu pozicionēties kā nopietns tirgus spēlētājs. Kooperatīvos apvienojušies tikai 23 % no lopkopības saimniecībām, un biedru skaits katrā kooperatīvā nepārsniedz 100. Pētnieki gan norāda, ka 3 lielāko kooperatīvu piena apjoms jau ir pietiekams, lai spētu nodrošināt saviem

biedriem augstākas cenas, tātad virziens ir skaidrs – kooperatīviem jāapvienojas.

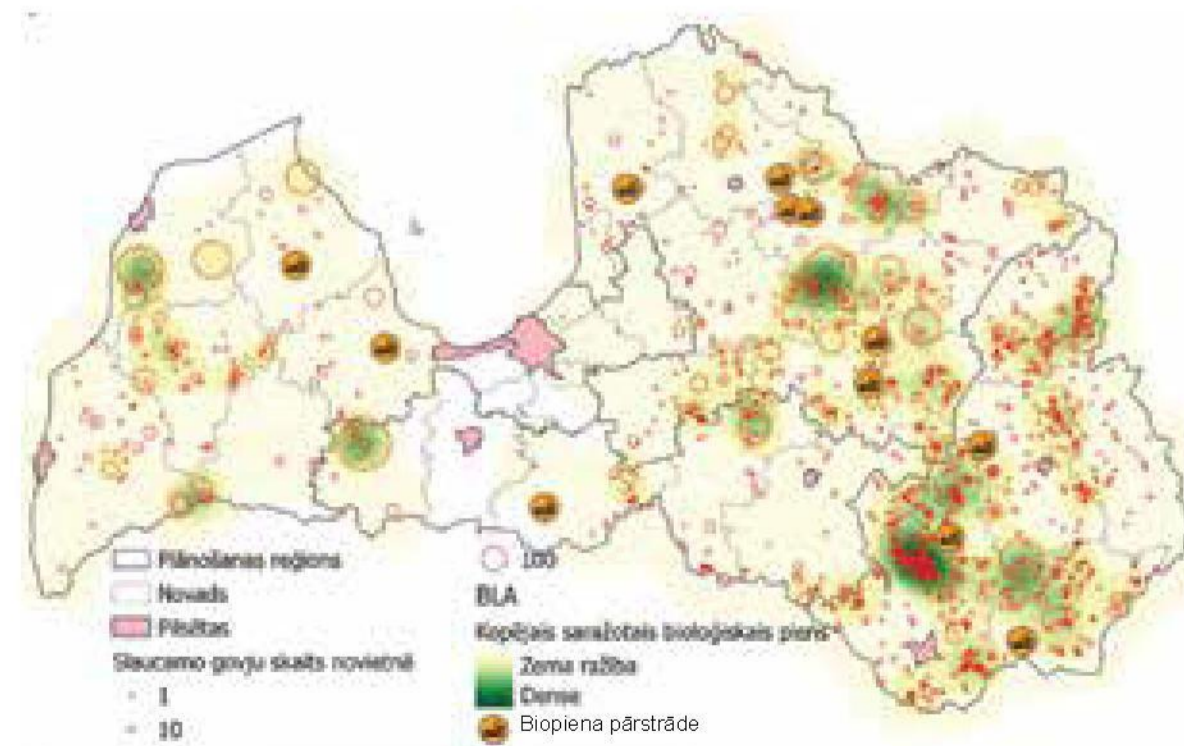
Redzamā un neredzamā neefektivitāte. Redzamā efektivitāte ir saistīta ar darbaspēku. Lai arī kopš 2015. gada produktivitāte uz vienu nodarbināto piensaimniecībās ir pieaugusi, tomēr tā ievērojami atpaliek no ES vidējās. Kamēr ES vidēji uz 1 darbaspēka vienību radītā pievienotā vērtība ir 26,8 tūkst. eiro, tikām Latvijā – 6,8 tūkst. eiro. Iemesls – saimniecību izvēlētā dzīvnieku ēdināšanas pieeja nedod vajadzīgos rezultātus, zems mehānizācijas līmenis, nepieciešamas zināšanas un kompetences produktivitātes kāpināšanai.

Neredzamā neefektivitāte ir tā sauktā “tukšā piena” jeb piena ar zemu saunas saturu ražošana. Dati rāda, ka Latvijā ražo pienu ar zemāku olbaltumvielu un tauku saturu nekā vadošajās ES piena ražotājvalstīs. I. Leimane skaidro – jo “tukšāks” piens, jo dārgāka pārstrāde – vairāk jātērē loģistikai, galaproduktu ražošanai vajag vairāk enerģijas, kā arī veidojas vairāk attīrāmu notekūdeņu. Pētnieki uzsver, ka Latvijas piena pārstrādes eksports pamatā balstās uz siera, sviesta un piena pulveru ražošanu, kur ir būtisks augsts saunas saturs pienā. Aprēķini rāda, ka tieši zemāka saunas pienā “noņem” vidēji 1,3 centus nost no piena cenas (pieņēmums, ja pienu, izmantojot savu cenas aprēķina metodiku, iepirktu, piemēram kāds Vācijas pārstrādes uzņēmums).

Pārstrādes neefektivitāte un atrautība no piena ražošanas. Iepriekš minētais neredzamās neefektivitātes faktors ir saistīts ar pārstrādi – būtībā tā nenovērtē piena kvalitāti, tātad vadās no tradicionālās pieejas – maksāt par piena masu, nevis par saturu. Pētnieki norāda, kā šī nav pareiza pieeja un noteikti ne ilgtspējīga. Pasaulē pieprasa barības vielām bagātus un efektīvi saražotus produktus, un

Saimniecību grupas	Saimniecību skaits			Slaucamo govju skaits			Piena ražošana, tūkst. t 2020
	Skaits 2020	Struktūra 2020	2020 pret 2015	Skaits 2020	Struktūra 2020	2020 pret 2015	
1-9 sl.govis	8 878	79%	-46%	23 282	17%	-38%	129.1
10-29 sl.govis	1 553	14%	-23%	24 850	18%	-24%	146.7
30-49 sl.govis	334	3%	-20%	12 608	9%	-21%	75.1
50-99 sl.govis	291	3%	-7%	19 731	15%	-7%	134.5
100-199 sl.govis	126	1%	-8%	17 563	13%	-5%	139.7
200 + sl.govis	84	1%	-6%	38 001	28%	+4%	363.0
Kopā	11 266	100%	58%	136 035	100%	84%	988.2

3. attēls. Piena ražošanas strukturālās pārmaiņas



4. attēls. Bioloģiskais piens Latvijā